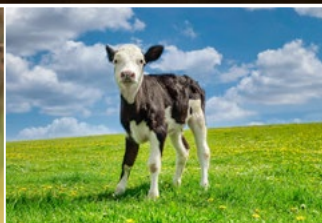
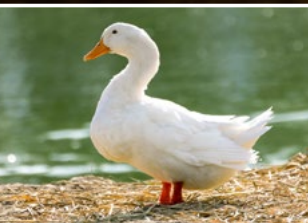




www.zsdyn.cz





Tento text napsal se synem Petrem pan František Pokorný, narozen 27. 5. 1948 v Českých Budějovicích. Rodáci z obce Neplachov, č.p. 37. Od roku 1973 pracovník tehdejšího střediska Dynín, které bylo součástí ZZN České Budějovice, „Otec zakladatel“ společnosti Zemědělské služby Dynín, a.s.

„JIŽNÍ ČECHY: POUTNÍKU POSTŮJ, VZÁCNÉ JSOU DARY TOHOTO KRAJE, PŘIJMI JE SE SRDCEM ČISTÝM A OČIMA OTEVŘENÝMA“.

Tři etapy:

1. Hospodářské družstvo
2. Státní podnik (po roce 1948)
3. Akciová společnost (od 1. 1. 1994)

Výše uvedené etapy ovlivňovaly současnou podobu skladů a výroby krmných směsí v Dyníně.

1. Hospodářské družstvo Soběslav a Hospodářské družstvo Třeboň,

kteří byli předchůdci výstavby obilných sil, byly sklady, které byly umístěny do míst, kde se potkávají Soběslavská a Česko-budějovická blata s Třeboňskou pánví. Železnice zřídila v Dyníně (tehdejší Diníně) zastávku (v roce 1923). A to rozhodlo o výstavbě prvních zemědělských skladů.

2. Vznik státního podniku – po roce 1948

Téměř veškerý majetek zakladatelů – sedláků – byl znárodněn. Počátkem 60. let se začaly stavět velké sklady na obilí – obilní sila, a to po celém Československu. V Dyníně (tehdy okres Soběslav) se započalo s přípravou stavby již v roce 1959.

Jednalo se o obilní silo 1 – betonové s kapacitou 21.000 tun. Do provozu bylo uvedeno 1. 7. 1963 do zkušebního a od října 1963 do trvalého provozu. Výkon příjmových cest byl tehdy 55–60 tun/hod. pro žito při vlhkosti 14,5 % a 3–3,5 % příměsí.

Silo a výroba krmných směsí

V roce 1965 byly zahájeny přípravné práce pro výstavbu výroby krmných směsí, skladů na suroviny, hotové výrobky, laboratoř, garáže, dílny a administrativní budovu, skladu technických náhradních dílů, dílny a garáží.

Výroba krmiv – technologie byla zakoupena od švýcarské společnosti Bühler, A.G., zkušební provoz začal na jaře roku 1969. 80 % produkce krmiv představovala pytlovaná krmiva, zprvopočátku byl provoz výroby krmných směsí jednosměrný, od roku 1970 dvousměrný.

V tomto období se uváděly do provozu nové, velké podniky živočišné výroby: Lhota, Mazelov, významnými producenty kachen se staly podniky Státního rybářství v jihočes-

kém, západočeském a středočeském kraji. Velký rozvoj živočišné výroby probíhal i v Oborovém podniku Šumava. Tím docházelo k naplnění kapacity výroby krmných směsí ve specializovaných podnicích.

V dalším období (1. polovina 70. let) probíhala výstavba obilného sila 2 s kapacitou dalších 21.000 tun.

3. Akciová společnost Zemědělské služby Dynín

Akciová společnost vznikla 1. 1. 1994 a byla vystavena na jedné straně celospolečenským změnám, na druhé straně obrovské příležitosti dostat své roli skladovatele, seriózní obchodní a výrobní firmy – partnerem dobrého hospodáře.

U zrodu této společnosti byl a podnikatelský záměr připravil se svým týmem pan František Pokorný.

Po roce 2005 dochází ke generační výměně, řízení firmy se ujímá Ing. Petr Pokorný. Přichází nový tým spolupracovníků, kteří z velké části působí v Zemědělských službách Dynín,

a.s. dodnes. Snaží se být našim obchodním partnerům i obchodním přátelům v jejich činnosti nápomocni a patří jim za to velký dík.

Kompletní rekonstrukce výroby krmných směsí probíhala od roku 2002 do roku 2023, a to při zachování vybavenosti technologickými celky (míchání, šrotování, granulární lis, nástřik olejů a enzymů) od švýcarské firmy Bühler, A. G. z Uzwillu.

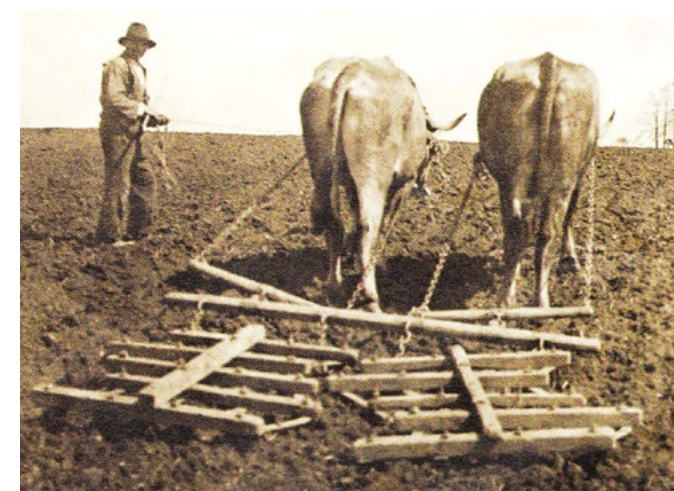
Zemědělské služby Dynín se po celou dobu svého působení na trhu snaží o poskytování kvalitních SLUŽEB v oblasti:

- Výroba kvalitních krmných směsí
- Ošetření a uskladnění zemědělských komodit
- Poskytování dalších služeb zemědělství, včetně odborného poradenství v oblasti osiv, výživy a ochrany rostlin

Všem Vám za dosavadní spolupráci děkujeme, přejeme Vám zdraví, radost v rodinách i Boží požehnání a mnoho štěstí do dalších dnů.

V Dyníně, 5. 8. 2024
Petr a František Pokorný

„Věříme a snažíme se o to, aby české zemědělství a potravinářství produkovalo kvalitní a dostupné potraviny vyrobené z českých surovin pro občany České republiky.“



Staniš. budova od Č. Budějovic



pohled přes sklad. kolej na skladiště, rampu a SILO Z172



pohled od Českých Budějovic



Parčík kultury-část veř. záchoď



stna. budova a stav. 2. s. kolejisté



pohled od V oselí nad Lužnicí



ZÁKLADNÍ INFORMACE O SPOLEČNOSTI

Základní data

Datum vzniku společnosti:

1. 1. 1994

Obchodní firma:

Zemědělské služby Dynín, a.s.

IČ: 60070820, DIČ: CZ60070820

Sídlo: Dynín 92; 373 64

Zapsaná v Obchodním rejstříku vedeném Krajským soudem v Českých Budějovicích, oddíl B vložka 611 dne 1. 1. 1994.

Obor podnikání: Výroba krmných směsí pro hospodářská zvířata a ryby, obchod s přípravky pro výživu a ochranu rostlin, osiva, rozbory rostlin, půdy, objemných krmiv, další služby zemědělství.

Historie firmy

Obilná síla s výrobnou krmiv byla v Dyníně postavena v 60. a 70. letech. Závod se stal součástí celé sítě podniků zemědělského zásobování a nákupu. Tento stav trval až do roku 1992, kdy se tato síť rozpadla na jednotlivá střediska (ZZN), která vstoupila do 2. vlny kupónové privatizace. K 1. 1. 1994 začala existovat firma jako akciová společnost.

Poslání podniku, předmět činnosti firmy, cíle podniku

• Úsek výroby

Výroba krmiv, směsí a bílkovinných koncentrátů pro všechny kategorie hospodářských zvířat a ryby, maloobchodní prodej vlastních výrobků, poradenství v oblasti výživy hospodářských zvířat.

• Úsek obchodu

Nákup, ošetření a následný prodej obilnin, luštěnin a olejnin. Dodávky sladovnických ječmenů pro sladovny a pivovary, dodávky potravinářských pšenic pro mlýny, dodávky olejnin na lisovny. Prodej hnojiv, prostředků chemické ochrany rostlin a stájevé chemie.

• Úsek služeb

Doprava krmiv a obilovin, skladování a ošetřování rostlinných výrobků, laboratorní rozbory. Poradenská činnost v oblasti výživy zvířat. Poradenská činnost v oblasti výživy a ochrany rostlin, konzervace pícnin, hnojení a příprava půdy.

Cíle podniku

Společnost ZSD, a.s. měla v počátcích své-

ho působení jednoznačný cíl – prosadit se a udržet své tržní pozice. Tato snaha byla naplňována během několika posledních let, kdy podnik dosahoval tohoto cíle svou výrobní a obchodní činností, servisem, ale také formou kapitálové účasti v podnicích, které jsou jeho zákazníky. S postupem času podnik získal určitý podíl na trhu a prosadil se v konkurenci. Nyní se snaží o maximální tržní obrát, o jeho udržení a zvýšení. Současně s těmito cíli je dalším dlouhodobým záměrem zvyšování kvality produkce a tím i konkurenceschopnosti. Dalším cílem společnosti je udržení zemědělské výroby v regionu, stabilizace výrobních vertikál v rámci jižních Čech a okolí, krajiny tvorba a přispění k udržitelnosti zemědělské výroby v regionu.

Zákazníci

Mezi zákazníky patří zejména významné podniky provozující živočišnou a rostlinnou výrobu v jihočeském regionu, mlýny, rybářské společnosti atp.

Dodavatelé

Získání surovin do výroby, řeší podnik jak dobrými vztahy se svými dodavateli, kteří jsou ve většině případů zároveň odběratelé



(zemědělské společnosti, soukromně hospodařící zemědělci), tak i spoluprací s obchodními firmami. Těmi nejvýznamnějšími jsou podniky zabývající se zemědělskou prvovýrobou v okolí firmy. Těto spolupráce si vážíme především, protože přispívá k cíli firmy udržet a rozvíjet zemědělskou výrobu v regionu. Významný podíl výrobních surovin zabezpečují také dceřiné společnosti.

Rozdělení regionálního trhu, konkurence

Dnes, v dynamicky se měnících tržních podmínkách, není možno stanovit přesné tržní podíly jednotlivých zemědělských zpracovatelských firem v rámci jihočeského regionu.

Signály, jakými je rozšiřující se počet zákazníků, požadavky zákazníků na další služby a přijaté nabídky potvrzují konkurenceschopnost firmy. Konkurenci, kterou představují společnosti podobného typu v naší oblasti, ale i v rámci České republiky i širšího evropského měřítko je v naší společnosti věnována trvalá pozornost (sledování procesu vstupu ČR do Evropské Unie a s tím související změny v podnikatelském prostředí). Zde je a bude nezbytné využívat konkurenčních výhod, které spočívají zejména ve velmi dobré kvalitě výrobků, přijatelné ceně a ve službách zákazníkovi (poradenská činnost, distribuce, práce se zákazníkem).

Zavedení a udržování systému jakosti

V únoru roku 2016 jsme úspěšně implementovali systém jakosti GMP+.

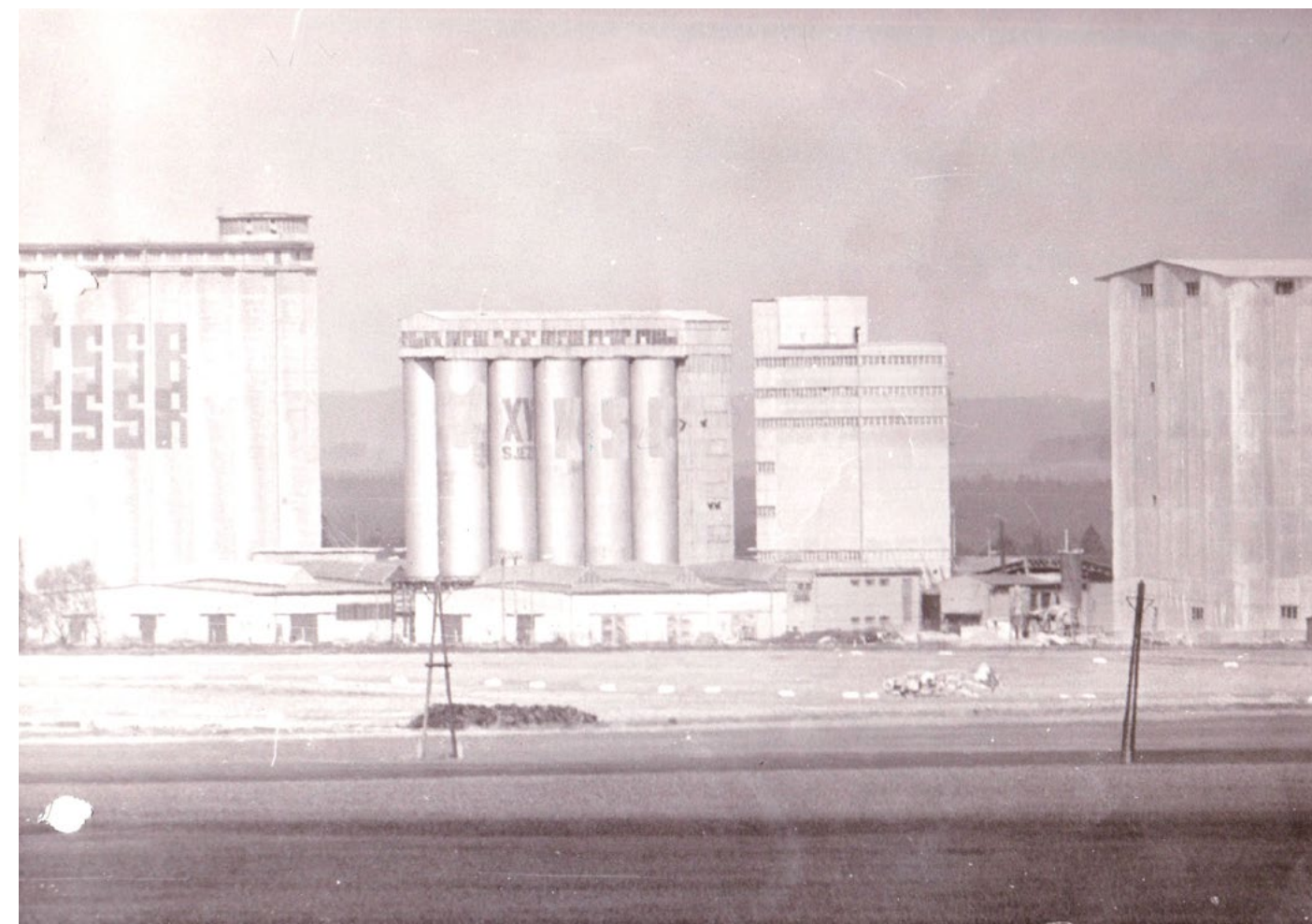
Zabezpečení výroby

Krmiva jsou vyráběna ve výrobě, kterou zásobují tři obilná síla a sklady o celkové skladovací kapacitě 60 000 tun.

Technologie zajišťující výrobu a obchod

Vlastní výroba krmiv a koncentrátů, která zabezpečuje hlavní podnikatelskou aktivitu firmy má kapacitu 30 tun za hodinu. Pracuje na třisměnný provoz. Technologicky využívá zařízení švýcarské firmy Bühler, A.G. Typ výroby je kontinuální. Po roce 1989 se nastroval program obnovy zařízení výroby, dnes pro nás pracuje kompletní výrobní linka vybavená špičkovou technologií (tři navazovací váhy, mikrolinka, míchací technika, 2 granulační lisy s plně automatickým řízením, expandér, mechanické dopravní cesty). Samozřejmostí je osvědčení pro výrobu medikovaných krmiv.

Strategickým cílem společnosti je působit na trhu v jihočeském regionu jako podnik, který je nezbytnou součástí agrárního řetězce, plně uspokojuje potřeby svých zákazníků a zůstane významným obchodním partnerem pro podnikatelské subjekty v regionu, ale i za jeho hranicemi v rámci evropského hospodářského prostoru.



ZEMĚDĚLSKÉ SLUŽBY DYNÍN – SOUČASNOST

Česká půda, země naše i našich předků, je nám závazkem i základním výrobním prostředkem pro naši činnost. Kolem společnosti ZS Dynín, a.s. jsme v průběhu třiceti let vybudovali uskupení propojených firem, které všechny do jedné respektují naši firemní filozofii: přistupovat individuálně ke každému chovanému zvířeti a zrovna tak ke každému hektaru půdy, o který pečujeme. Proto i za použití moderních přístupů nejen v péči o půdu, ale i v pěstování plodin, chovu hospodářských zvířat, či ve vývoji a výrobě krmných směsí právě pro hospodářská zvířata. Staráme se nejen o svoji vlastní půdu, ale i o tu, kterou nám propachtováním svěřují soukromí vlastníci. Jelikož jsme pečliví hospodáři, máme nastavené vysoké nároky na sebe i na naše standardy. Chceme se neustále zdokonalovat, posouvat sami sebe a tím i naše odběratele – obchodní partnery. Činnosti, na které se zaměřujeme jsou následující.

ZEMĚDĚLSKÁ PRVOVÝROBA ROSTLINNÁ I ŽIVOČIŠNÁ

Rostlinná výroba

Prvovýrobní podniky Zemědělských služeb Dynín, a.s. hospodaří na 7 712,52 ha orné půdy a zaměřují se zejména na pěstování tradičních zemědělských plodin jako je pšenice ozimá a ječmen ozimý, které dále zpracovávají při výrobě krmných směsí. Významnou obilovinou je i ječmen sladovnický. Naším dlouhodobým partnerem je Plzeňský Prazdroj, do kterého každý rok dodáváme 1500–2500 tun ječmene sladovnického. Dále se zabýváme pěstováním řepky ozimé a sóji.



Druhá zmiňovaná plodina je v ZS Dynín, a.s. dále zpracovávána extruzí, jejíž výstup nám poskytuje významnou surovinu pro výrobu krmných směsí, zejména pro drůbež. Ročně vyrobíme 21 tis. tun jetelotravní senáže, která je využita ke krmení našeho skotu. Na 20% plochy pěstujeme kukuřici, kterou využíváme zejména k silážování za účelem výroby krmení pro dojný skot, ale také pro zajištění provozu 2 bioplynových stanic. Každý rok vyrobíme 30–32 tis. tun kukuřičné siláže. Vzhledem k velké živočišné výrobě a výkrmu hospodářských zvířat disponujeme poměrně velkým množstvím hnoje. Toto organické hnojivo se snažíme co nejlépe využívat při výživě rostlin a do značné míry tím omezujeme aplikaci minerálních hnojiv.

Živočišná výroba

Živočišná výroba je, vedle rostlinné, hlavní složkou naší prvovýroby. Naše živočišná výroba je zaměřena na chov **skotu a drůbeže**. V chovu skotu je naší hlavní činností výroba mléka, dále chov masného skotu a také výkrm býků.

Firma Zemědělské služby Dynín, a.s. vlastní 2 podniky na výkrm kuřecích brojlerů a kachen o celkové jednorázové naskladňovací kapacitě 400 tis. ks, kde dosahujeme velmi dobrých výsledků.

Jednodenní kuřata mají v průměru 44 g a na farmě rostou 32–34 dní. Po této době dosahují váhy 2,20–2,40 kg. Kachny mají naskladňovací hmotnost kolem 55 g. Na farmě se vykrmují 42 dní a jejich finální váha se pohybuje kolem 3,10 kg.

Na každé farmě ročně zrealizujeme 6 až 7 turnusů. Krmení, které je alfou a omegou našich provozních úspěchů, je odebíráno jak jinak než od mateřské společnosti Zemědělské služby Dynín, a.s. Jedná se o kompletní krmnou směs, která je kuřatům i kachnám šitá na míru a není k ní tedy zapotřebí přidávat další krmné doplňky. Konverze u vykrmované drůbeže (tedy spotřeba krmiva na jeden kg přírůstku kuřete) je cca 1,45 kg krmné směsi – jedno kuře tedy v průběhu výkrmu spotřebuje cca 3,4 kg krmné směsi.

Každou farmu obsluhuje pouze jeden zaměstnanec a stírájí se vždy po dvou dnech. Všechny haly jsou optimalizovány, co se týká topení, větrání a ventilace, osvět-

lení, dopravy krmení a vody na haly tak, aby vykrmovaná drůbež měla ideální podmínky pro růst. Vše je řízeno počítači a hlídáno alarmy.

Chovu skotu se v našem uskupení věnujeme na devíti farmách. Na šesti z nich chováme 1500 ks dojnic holštýnského i červenostrakatého plemene. Na třech farmách chováme krávy bez tržní produkce mléka v počtu 320 ks matek masných plemen – simental, charolais a aberdeen angus.

Celkem se na našich farmách nachází včetně již zmíněných kategorií okolo 4000 ks skotu. V Dyníně vykrmujeme 280 ks býků. Perličkou je farma ve Zborově, kde kromě dojného skotu chováme i 30 ks prasnic, od kterých odstavujeme z vrhu okolo 12 ks selat.

Denně z našich farem prodáváme přes odbytovou organizaci MHD Jih okolo 40 tis. litrů mléka s certifikací NON GMO a QM milch, což je mléko produkované za nejvyšších norem kvality.

Naše farma ZOD Kolný, kde chováme holštýnský skot, již pořetí v řadě obhájila prvenství v soutěži Mléčná liga, což je ocenění pro nejlepší farmu v rámci českobudějovického okresu. Mléko z této farmy prodáváme

i v mléčném automatu u Terna v Českých Budějovicích a vyrábíme i pasterované mléko, které je možné zakoupit v naší pojízdné prodejně nebo v kamenných prodejnách v Dyníně a v Trhových Svinech. Odběratelem pasterovaného mléka je i školní jídelna v Třeboní.

Také se můžeme pochlubit naší červenostrakatou kravičkou Holly z farmy v Bohunicích (KOOPRODUKT a.s.), která zvítězila na výstavě v Košetovicích a získala ocenění „Nejlepší prvotelka“ a „Nejlepší vemeno“.

VÝROBA KRMNÝCH SMĚSÍ

Hlavním předmětem činnosti **Zemědělských služeb Dynín, a.s.** je výroba a prodej krmných směsí.

Každé krmivo má svou vlastní recepturu optimalizovanou tak, aby **zajišťovalo optimální výživu hospodářských zvířat**.

Technologii výroby krmných směsí máme od **švýcarské společnosti Bühler, A.G.** Granulaci krmných směsí zajišťují dva granulací lis. Při tomto procesu dochází také k hygienizaci krmiv (eliminace salmonel, zvýšení stravitelnosti).

Krmivo, které opouští areál, je podrobované laboratorním zkouškám pro ověření kvalitativních (nutriční a fyzikální) vlastností.

Pětina produkce krmných směsí se rozváží přímo na naše farmy pro zajištění výživy kuřat, kachen, telat, dojnic a prasat. Většinu krmných směsí však dodáváme do trhu, ať už ve formě volně ložené, nebo balené v pytlích, a to po celé České republice. Co se týče standardů kvality, disponujeme **certifikáty GMP+ na výrobu i na přepravu**, kterou zajišťujeme třinácti soupravami na přepravu krmných směsí.

Největší část produkce krmných směsí je určena pro drůbež, ale vyrábíme také krmiva pro skot, prasata, králíky a koně. Dále také pro kaprovité ryby, pro lesní spárkatou zvěř nebo pro bažanty.

Krmné směsi pro skot a koně vyrábíme v provozu společnosti **ZENAP Trhové Sviny, s.r.o.**

Průměrný roční objem produkce krmných směsí je v současnosti 75 tis. tun v Dyníně a 10 tis. tun v Trhových Svinech. Krmné směsi se vyrábí a dodávají ve formě sypké, granulované nebo drcené.





V rámci uskupení Zemědělských služeb Dynín, a.s. je zahrnuto 12 zemědělských podniků. Nyní vám je v krátkosti představíme.

ZENAP Trhové Sviny s.r.o.

se zejména zaměřuje na výrobu a prodej krmných směsí, obchod se zemědělskými komoditami a poskytování služeb. V rámci obchodu se jedná především o nákup obilovin a olejnin za účelem zpracování do krmných směsí nebo následný prodej dalším zpracovatelům, posklizňovou úpravu a skladování.

ZENAP Trhové Sviny s.r.o. má skladovací kapacitu 13.000 tun. Největší část výkonů ZENAP Trhové Sviny s.r.o. představuje výroba a prodej krmných směsí. Průměrná měsíční výše výroby je cca 1 000 tun. Firma je držitelem tří certifikátů: GMP+, QM Milch a Non GMO.



Alas a.s.

je podnikem specializujícím se na výkrm kuřat na farmách v Popovicích a Hartmanicích, kde jsou výkrmové kapacity 78 000 ks kuřat (Hartmanice) a 130 000 ks kuřat (Popovice). Na farmě v Popovicích je zajištěna nově postavená moderní hala na výkrm kuřecích brojlerů.



1. Jihočeský drůbežářský podnik s.r.o.

provozuje farmy ve vesnicích Rapšach, Sviny a Ortvinovice, kde probíhá výkrm kuřat a kachen.

Farma Rapšach: 15 000 ks kachen
Farma Sviny: 127 000 ks kuřat
Farma Ortvinovice: 50 000 ks kuřat



Agra Zvíkov spol. s r.o.

se zabývá chovem masného skotu a EKO zemědělstvím na zvíkovsku

Výměra zemědělské půdy: 411,81 ha
Skot: 130 ks matek aberdeen angus + simental, celkem 246 ks skotu



Agrochov Dynín družstvo

se zaměřuje na mléčnou produkci a rostlinnou výrobu v Dyníně a v Bošilci.

Výměra zemědělské půdy: 913,84 ha
Dynín: výkrm 280 ks býků
Bošilec: 247 ks dojnic holštýnského plemene, celkem 476 ks zvířat



AGROM Zborov s.r.o.

disponuje chovem mléčného skotu, prasat a rostlinnou výrobou.

Skot: 124 ks dojnic holštýnského + červenostrakatého plemene, celkem 266 ks skotu
Prasata: 34 ks prasnic, 2 kanci, celkem 224 ks prasat



AGRIPROD s.r.o.

v Municích u Hluboké nad Vltavou, se zaměřuje na mléčnou produkci a rostlinnou výrobu.

Skot: 270 ks dojnic holštýnský + červenostrakatý skot, celkem 499 ks zvířat
Výměra zemědělské půdy: 1295,65 ha



AGROPROFIT spol. s r.o.

v Chotýčany disponuje chovem masného skotu plemene simental a angus a rostlinnou výrobou.

Výměra zemědělské půdy: 631,94 ha
Skot: 115 ks matek aberdeen angus, celkem 318 ks zvířat



BP-Profit spol. s r.o.

provozuje bioplynové stanice v Ohraze-ničku 250 kW a v Chotýčanech 648 kW.



Epigon A, s.r.o.

v Ledenicích se zabývá chovem masného skotu plemene charolais a rostlinnou výrobou.

Výměra zemědělské půdy: 590,28 ha
Skot: 88 ks matek plemene charolais, celkem 262 ks zvířat



KOOPRODUKT a.s.

provozuje dvě mléčné farmy v Bohunicích nad Vltavou a v Horních Slovonicích. Dále

je to náš podnik s největším rostlinnou výrobou.

Výměra zemědělské půdy: 2004,48 ha
Bohunice: 315 ks červenostrakatých dojnic, celkem 696 ks zvířat
Slovnice: 170 ks červenostrakatých dojnic, celkem 330 ks zvířat



ZOD Kolný

se věnuje mléčné produkci a rostlinné výrobě. Výměra zemědělské půdy: 1371,29 ha
Skot: 345 ks dojnic holštýnského plemene, celkem 675 ks zvířat



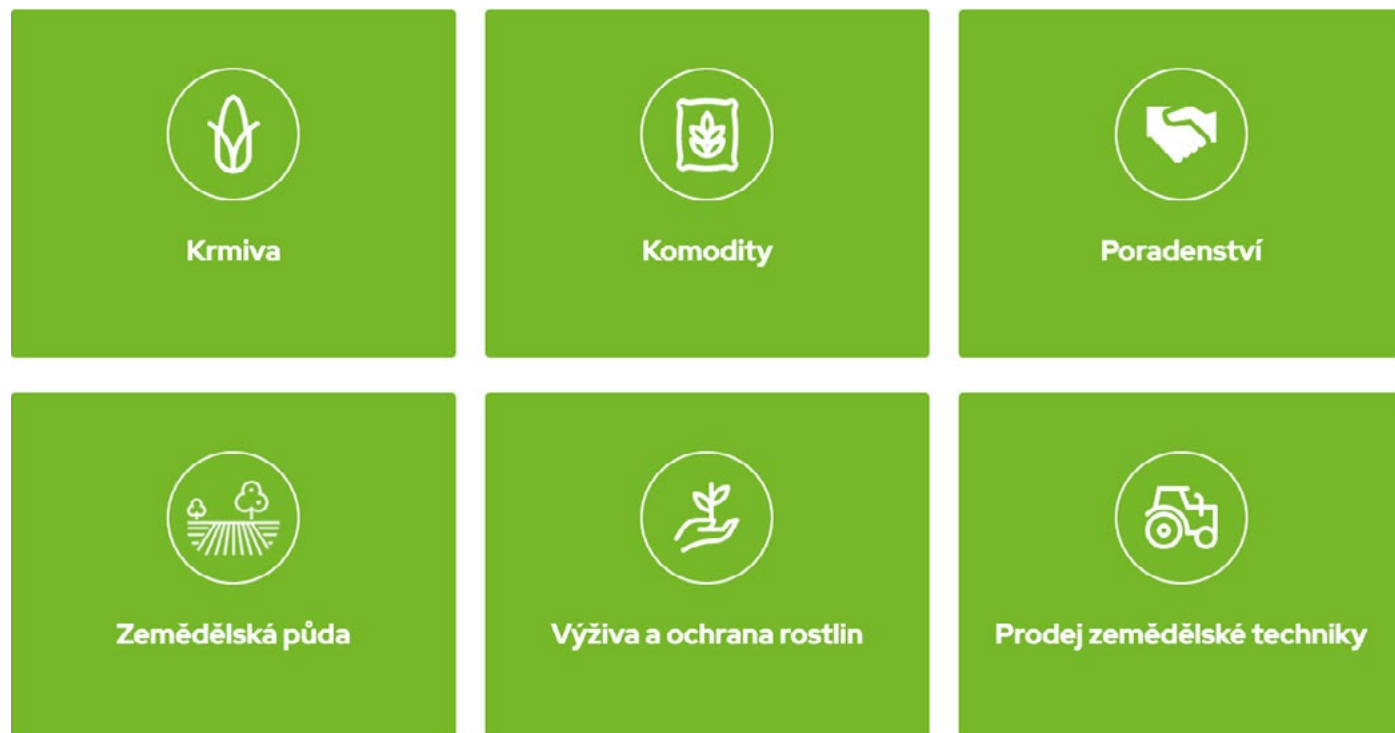
Bažantnice Hluboká nad Vltavou

je také součástí Zemědělských služeb. Bažantnice Hluboká leží na břehu Munnického rybníka, který se rozlévá přímo pod zámek a městečkem Hluboká nad Vltavou. Bažantnice sama má velmi dlouhou tradici, první zmínky o ní se objevují již před více než 250 lety.

V Bažantnici Hluboká nabízíme možnost lovu bažantů včetně dalšího servisu v podobě zajištění cateringu nebo nabídky ubytování přímo v bažantnici. Loveckým hostům bažantnice dlouhodobě nabízí kvalitní zvěř bažanta obecného a orebice rudé. Mimo bažanta obecného je možné se (pro zpestření lovu) setkat i s bažantem královským.

V průběhu všech honů jsou dodržovány typické české myslivecké tradice: slavnostní zahájení, výřad po ukončení společné části honu s vyhlášením krále (případně prince) honu, poslední leč a myslivecký soud. Celá akce je doprovázena kvalitním loveckým troubením. Samotný lov je organizován dvěma způsoby. Tradiční „bažantí hon“ pro skupiny 6-15 lovců, nebo tzv. „ploužené leče“, které zejména v posledních letech rychle získávají na popularitě. Jde o lov ve skupince 2-5 lovců s vlastními psy (nebo psy, které zajistí náš doprovod). Skupinka prochází honitbou a loví zvěř „vystavenou“ či „vytlačenu“ loveckými psy.





Náš tým je plný odborníků

Zemědělství je krásný, ale i komplexní a velmi náročný obor. My si nesmírně vážíme toho, že ve všech našich provozech máme skutečné odborníky, protože každá dílčí část práce v zemědělství si žádá své. Jen pro částečnou představu, jací rozdílní specialisté vytváří náš funkční tým, **potřebujeme kromě mnoha jiných skvělých lidí:**

- na výživu hospodářských zvířat kvalifikované krmiváře a výživáře, zručné technology, koumavého výrobního mistra, pečlivé silomistry či nadčasovou laboratoř a její specialisty
- na našich farmách to vše prověřují svědomití agronomové, obětaví zoo technici, uvážliví zaměstnanci oddělení jakosti, zruční mechanizátoři a odborně zdatní poradci
- aby celek fungoval, jak má, a abychom měli v dnešní dynamické době i obchodní úspěch, na to dohlíží naši flexibilní obchodníci, ale přirozeně také výrobní a generální ředitel.



E-shop
krmných směsí



Naše prodejny
krmných směsí a hospodářských potřeb
v Dyníně a Trhových Svinech



Radka Kaislerová
Sekretariát
+420 387 021 320
+420 731 544 106
radka.kaislerova@zsdyn.cz

Ing. Jan Ženčuch
Výkonný ředitel
+420 387 021 320
+420 728 070 803
zencuch.jan@zsdyn.cz

Ing. Bohumír Slípka
Obchodní ředitel
+420 387 021 335
+420 731 544 107
slipka@zsdyn.cz

Vladimír Štěcha
Vedoucí dopravy
+420 387 021 316
+420 731 424 103
stech@zsdyn.cz

Pavel Valeš
Oddělení objednávek a odbytu
+420 387 021 339
+420 731 544 873
vales@zsdyn.cz

Lenka Krejčová
Oddělení objednávek a odbytu
+420 387 021 338
+420 731 544 863
krejцова@zsdyn.cz

Jana Korbelová
Finanční ředitel
+420 387 021 319
+420 731 544 849
korbelova@zsdyn.cz

Jana Blafková
Vedoucí skladové účtárny
+420 387 021 337
+420 731 544 864
blafkova@zsdyn.cz

Iva Hajná
Personalistika
+420 387 021 322
+420 739 383 601
hajna@zsdyn.cz

Anna Šimová
Vedoucí laboratoře
+420 387 021 332
simova@zsdyn.cz

OBCHODNÍ ZÁSTUPCI

Ing. Jaroslava Kostěncová
Výživa zvířat, tvorba receptur
+420 387 021 329
+420 731 544 891
kostencova@zsdyn.cz

Petr Novák
Výkrm hospod. zvířat - poradenství
+420 387 021 330
+420 731 544 866
novak@zsdyn.cz Ing.

Jana Skluzáčková
Maloobchodní prodej krmičích směsí
+420 733 516 071
skluzackova@zsdyn.cz